

Entre le coucher et le lever du soleil
réduisez votre vitesse de circulation à
moins de 70 km/h.

70km/h

En cas de collision accidentelle avec un animal, arrêtez-vous en toute sécurité vérifiez si l'animal est vivant ou mort. Approchez-vous avec précaution, sans faire de mouvements brusques pour éviter tout ajout de stress à l'animal.

Vérifier les animaux morts pour la survie des jeunes

Si l'animal est toujours vivant, veuillez appeler ce numéro pour tout conseil et assistance.

1300 KIWILD
(1300 549 453)

Aidez-nous, aidez notre faune.



Si vous souhaitez faire un don pour aider la fondation Kangaroo Island Wildlife Network à prendre soin des animaux blessés, vous pouvez le faire en utilisant les coordonnées bancaires suivantes :

Kangaroo Island Wildlife Network
BSB: 015600 | Ac#: 338361276



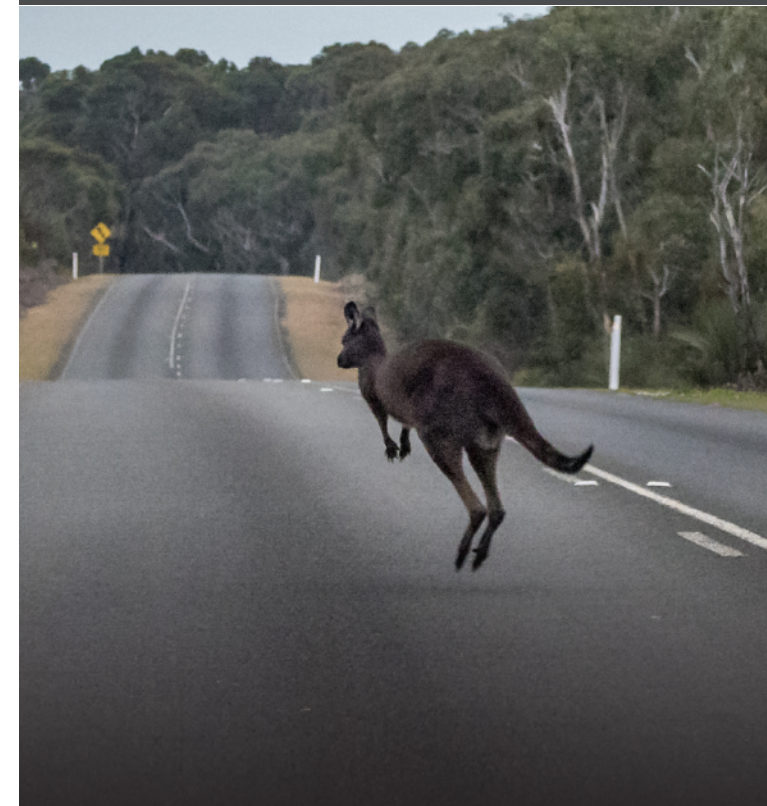
www.kiwildlifenetwork.com



Sur la route, prenez soin de vous et de notre faune locale.

Que faire :

- 1** Réduire les risques
- 2** En cas de collision avec un animal



1. Réduire les risques

Toujours

- Conduire sous les règles de circulation en vigueur
- **Utiliser les feux de route durant la nuit.**
- **Maintenir le contrôle de votre véhicule, éviter les dérapages et les freinages incontrôlés.**
- Éviter d'attirer l'attention des animaux sur les bords de route en gardant la nourriture ainsi que vos déchets dans votre véhicule jusqu'à ce que vous trouviez un vide ordure.

Entre le coucher et le lever du soleil

- Réduisez votre vitesse à moins de **70 km/h**
- Réduisez vos feux de route si vous apercevez un animal, il risque d'être aveuglé.



2. En cas de collision avec un animal



Arrêtez-vous en toute sécurité

Si possible et si cela ne présente aucun danger gardez-vous sur le bas-côté de la route, et activez vos feux de détresse. Éteignez vos pleins phare. Vérifiez que vos passagers soient en sécurité.

Approchez-vous de l'animal avec précaution

Souvenez-vous - celui-ci peut être toujours en vie.

Si l'animal est toujours en vie?

- Pour un animal de petite taille, approchez-vous avec précaution, puis couvrez-le avec une couverture ou un linge pour minimiser le stress.
- Placez délicatement l'animal blessé dans une taie d'oreiller ou une serviette puis déposez-le dans une boîte ventilée. Recouvrez-le et gardez-le dans un endroit chaud, sombre et non bruyant.
- Pour un animal de grande taille, il peut être dangereux de s'en approcher – Appelez le 1300 549 453 immédiatement pour que les services spécialisés se rendent sur place le plus vite possible.
- Évitez de perturber l'animal blessé en gardant éloignés tout animal domestique ainsi que les enfants .
- Un orphelin ou animal blessé nécessite les soins d'un professionnel spécialisé dès que possible.
- **Ne tentez pas de nourrir ou d'hydrater un animal.**

Si vous devez quitter les lieux ou déplacer un animal blessé

Marquer précisément l'endroit où vous avez trouvé l'animal à l'aide d'un vêtement par exemple. Prendre connaissance de la distance de la route la plus proche et de la plus empruntée, ajouter un triangle de signalisation pour informer tout autre véhicule de l'accident.

Si l'animal est mort?

- Retirer le corps de l'animal de la route (uniquement si cela ne présente aucun danger); ceci va favoriser la protection des espèces charognardes (goannas, aigles) et réduire les risques pour les autres conducteurs.
- Vérifier qu'il n'y ait pas de jeune vivant dans la poche de l'animal.

Y a-t-il un jeune animal vivant dans la poche?

- Si vous trouvez un jeune animal dans la poche ne tentez pas de le retirer de la tétine - appelez 1300 549 453.
- Un orphelin ou un animal blessé nécessite les soins d'un professionnel spécialisé dès que possible.
- **Ne tentez pas de nourrir ou d'hydrater un animal.**

Pour plus d'informations et assistance appeler d'urgence le

1300 KIWILD (549 453)